

Notre bilan carbone

BESSÉ

CONSEIL EN
ASSURANCES



2024 • année de référence : 2021

SOMMAIRE



1

Pourquoi réaliser
un bilan carbone ?
page 3

2

Avant-propos sur les approches
et méthodologies adoptées par Bessé
pour bâtir son bilan carbone
page 5

3

Bilan carbone
de Bessé
page 8

4

Premières pistes d'actions
pour une trajectoire
de décarbonation
page 11

5

Collaboratrices et collaborateurs ayant contribué
à l'établissement du bilan carbone 2021 de Bessé
page 13



1

Pourquoi réaliser un bilan carbone ?



La responsabilité sociétale et environnementale des entreprises est un enjeu central. Bessé a décidé de lancer sa démarche RSE en 2022 en l'articulant autour de 4 dimensions-clés :

L'ENGAGEMENT EN FAVEUR DE SES COLLABORATRICES ET COLLABORATEURS



ÊTRE ACTIF, SOLIDAIRE ET RECONNU DANS SES TERRITOIRES



LA RÉDUCTION DE SON EMPREINTE ENVIRONNEMENTALE



ACCOMPAGNER SES CLIENTS FACE AUX DÉFIS DU RÉCHAUFFEMENT CLIMATIQUE ET DE LA TRANSITION ÉNERGÉTIQUE

Mais surtout Bessé n'a envisagé de lancer cette démarche **qu'aux conditions :**

De ne porter que des engagements qui soient clairs et appropriables par tous



De les réaliser concrètement



De les ancrer au sein de Bessé, en veillant à embarquer les collaboratrices et collaborateurs dans la démarche

Parmi les ambitions-clefs ci-avant, figure **la réduction de l'empreinte environnementale** de Bessé, laquelle ne peut être effectivement lancée qu'**en connaissant son empreinte carbone**.

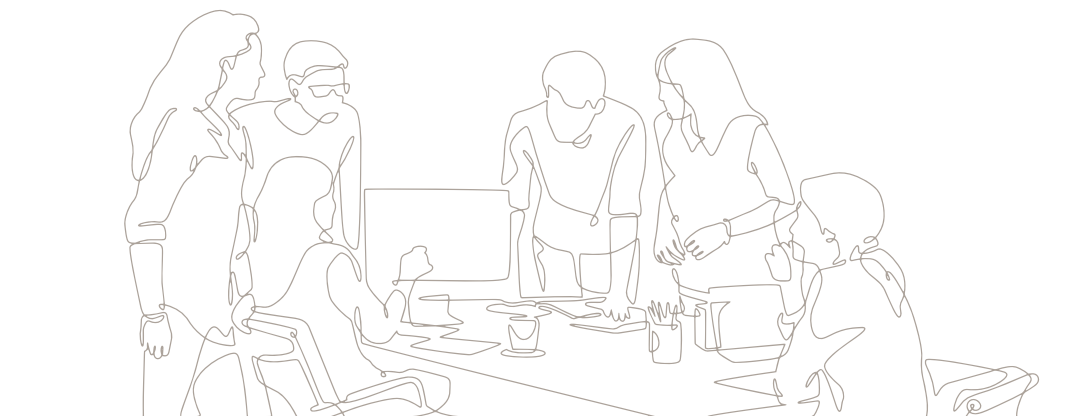
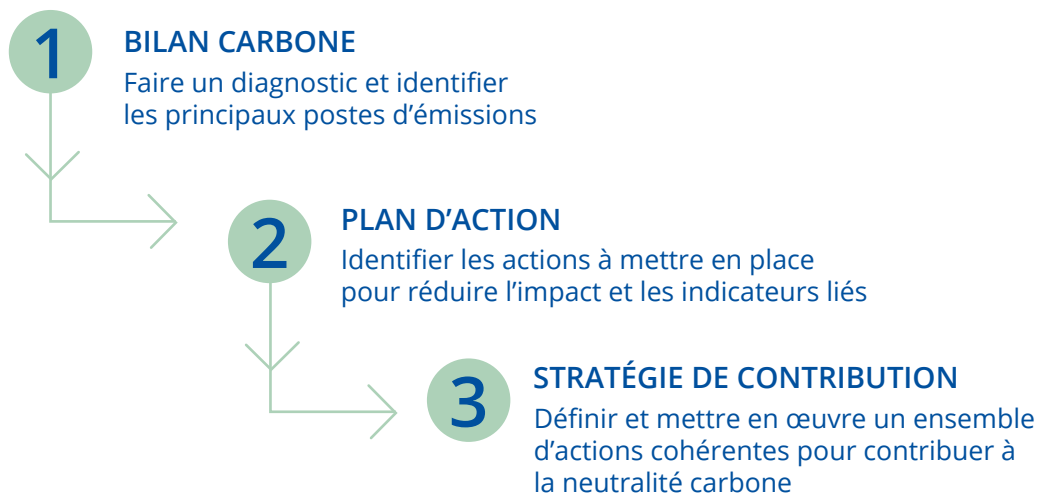
Réaliser ce premier bilan carbone s'inscrit donc dans une démarche volontariste devant permettre à Bessé de prendre conscience de son impact et de localiser précisément ses sources d'émissions. Elle constitue la première brique d'une démarche d'amélioration continue, à partir de laquelle Bessé définira sa stratégie de réduction et suivra sa performance.

L'objectif est d'engager l'ensemble de l'entreprise dans la démarche, ainsi que toute sa chaîne de valeur (à savoir ses fournisseurs, ses partenaires, ses sous-traitants, etc.).

AMBITION SUR L'ENVIRONNEMENT

Réduire l'empreinte environnementale de Bessé et sensibiliser nos parties prenantes par des actions concrètes.

Construire une stratégie de décarbonation, c'est un processus en escalier



Un bilan carbone :

C'est

- > La première brique d'une stratégie d'amélioration continue pour la réduction de l'empreinte carbone.
- > Un exercice continu et itératif, sur la base d'hypothèses et avec des incertitudes.
- > Un outil d'auto-évaluation et de suivi de la performance.
- > Un levier d'engagement pour l'entreprise, ses collaborateurs et sa chaîne de valeur.

Ce n'est pas

- > Une fin en soi.
- > Un process ponctuel et immédiatement exhaustif.
- > Un outil de comparaison aux autres entreprises.
- > Une punition ou une déception, quels que soient les résultats.

2 Avant-propos sur les approches et méthodologies adoptées par Bessé pour bâtir son bilan carbone

EXERCICE DE RÉFÉRENCE : 2021

Bessé a initié ses travaux en 2022, en prenant pour exercice de référence **l'année 2021**.

SITES CONCERNÉS

Les travaux ont concerné les **deux sites de Bessé** :

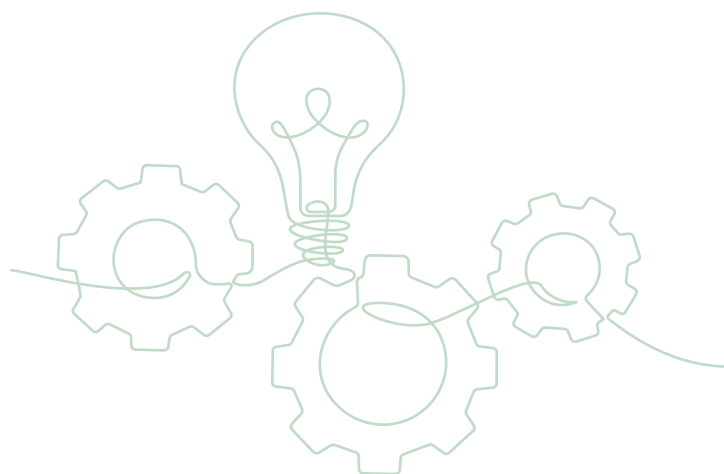
- **Nantes** (46 bis rue des Hauts Pavés) : 411 ETP
- **Paris** (135 boulevard Haussmann) : 70 ETP

soit 9 315 m² de bureaux (et 4 133 m² de parking à Nantes) :

MÉTHODOLOGIE

Le process d'établissement du bilan carbone de Bessé a nécessité **8 étapes** :

- ① Identification des données à collecter.
- ② Collecte effective des données.
- ③ Complétude et affinage via des enquêtes terrain.
- ④ Analyse et agrégation des données.
- ⑤ Détermination et recherche des coefficients d'émission.
- ⑥ Calcul, par poste et par scope, des émissions de CO₂ équivalent, via notamment l'intégration des données dans la plateforme AKTIO qui facilite l'association des données aux coefficients d'émission.
- ⑦ Arbitrage sur les hypothèses retenues.
- ⑧ Validation des résultats par le Département Contrôle de Gestion et le Comité Projet RSE (COPROJ) de Bessé.



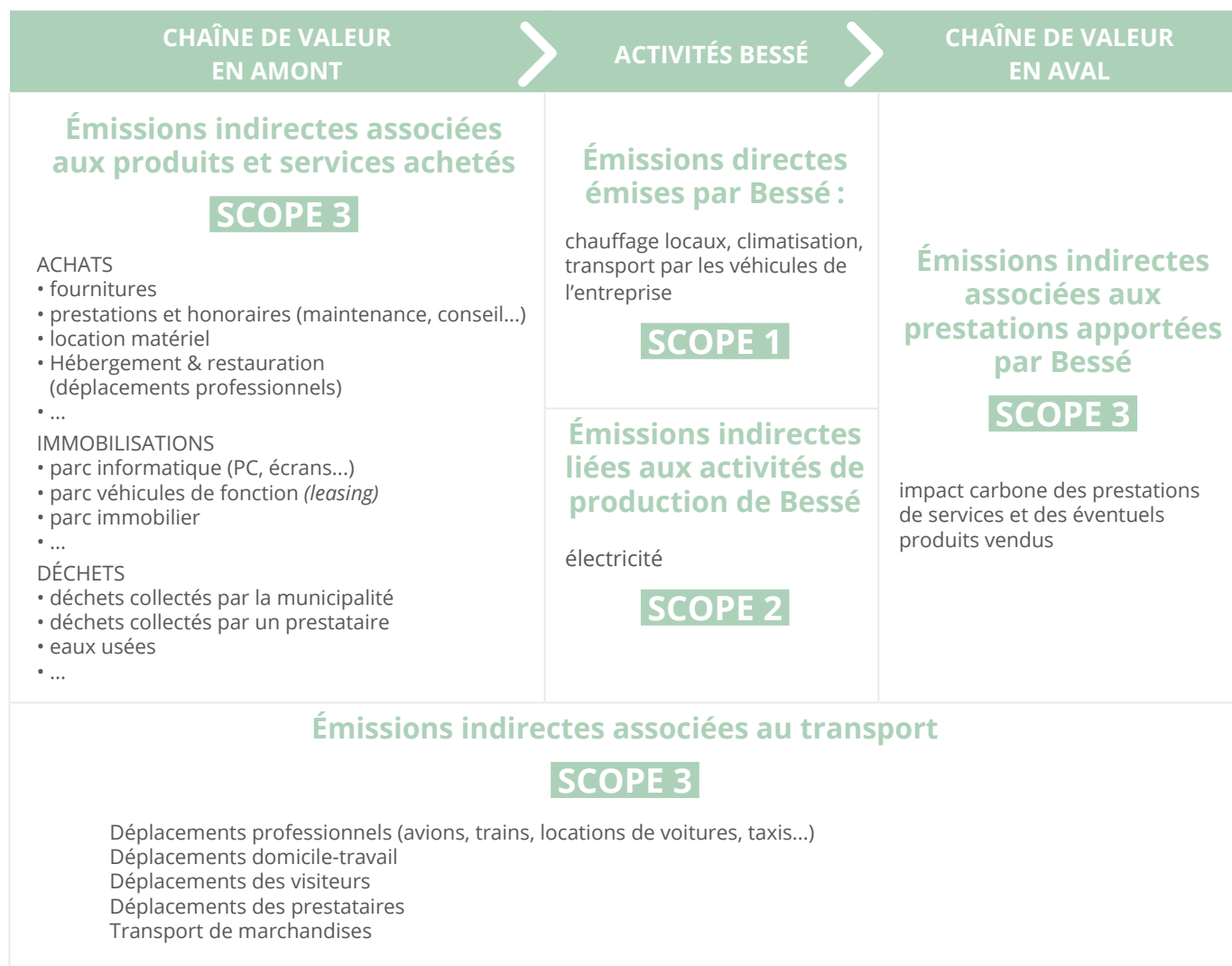
Les équipes Bessé ont été accompagnées par **deux agences externes** : la société BARTLE et la société WAVESTONE, la dernière ayant notamment vérifié les méthodologies utilisées pour s'assurer qu'elles étaient conformes aux bonnes pratiques.

Bessé a volontairement pris le parti d'élaborer son bilan carbone en intégrant **l'ensemble des Scopes d'émission des gaz à effet de serre, dont en particulier le Scope 3** (bien que cela ne soit pas une obligation réglementaire ni une pratique retenue par bon nombre d'acteurs du marché). Ce choix est lié au fait que Bessé a voulu d'emblée un bilan carbone le plus complet et le plus fidèle possible à la réalité de sa situation.

RAPPEL SUR LA COMPRÉHENSION DES SCOPES 1, 2 ET 3

Les sources d'émission sont usuellement divisées en trois Scopes qui couvrent toute la chaîne de l'entreprise, à savoir ce qui se passe en amont, au sein de l'entreprise, et en aval.

Pour simplifier, on peut considérer que le Scope 1 correspond à ce que Bessé produit en CO₂, le Scope 2 ce que ses fournisseurs d'énergie produisent en CO₂ et le Scope 3, ce que ses transporteurs et fournisseurs produisent en CO₂.



DESCRIPTIF DU CALCUL

Pour chaque poste d'émission, Bessé a appliqué la formule suivante :

$$\text{ÉMISSIONS DE GES (KG CO}_2\text{ EQ)} = \text{DONNÉES D'ACTIVITÉ} \times \text{COEFFICIENT D'ÉMISSION}$$

GES

Gaz à Effet de Serre, c'est-à-dire le CO₂ (dioxyde de carbone) et ses équivalents : CH₄ (méthane), HFC/PFC (fluides frigorigènes), N₂O (dioxyde d'azote)

Données d'activités

Décrivent et quantifient l'ensemble des activités à l'origine de l'émission de Gaz à effet de serre (énergie consommée, masses de matières achetées, volume de marchandises transportées, distances parcourues par les collaborateurs, dépenses en prestataires, etc.)

Coefficient d'émission

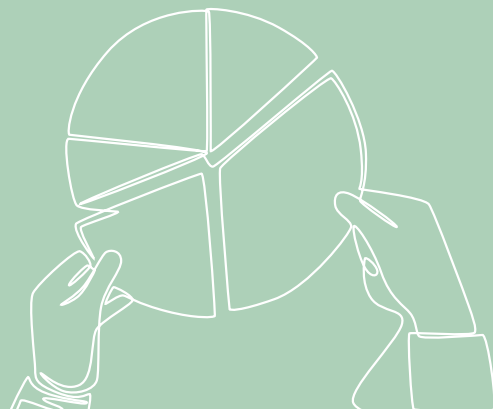
Coefficients qui permettent de convertir une donnée d'activité (kWh, kg, L, km, Euros...) en émissions de Gaz à effet de serre. Ils permettent d'aboutir à une unité commune à tous les Gaz à effet de serre (le « kg CO₂ équivalent »).

Bessé a, sur la majorité des postes d'émission, dont notamment les postes liés aux achats, utilisé les Coefficients d'émission édictés par l'ADEME¹, lesquels sont généralement considérés comme majorants.

Bessé a également cherché à récupérer les émissions CO₂ eq publiées par ses fournisseurs de référence (soit par consultation directe du fournisseur, soit par étude des informations mises par lui à la disposition du public). Bessé s'est aussi appuyée sur des coefficients fournis par les sociétés conseil qui l'accompagnent (WAVESTONE a ainsi établi des Coefficients plus précis sur certains secteurs d'activité).

1. L'ADEME est un établissement public à caractère industriel et commercial (EPIC) placé sous la tutelle des ministères de la Transition écologique et de la Cohésion des territoires, de la Transition énergétique et de l'Enseignement supérieur et de la Recherche. Sa mission est de participer à la construction des politiques nationales et locales de transition écologique.

3 Bilan carbone de Bessé



2 841 tonnes
de CO₂équivalent
émissions Bessé totales



~ 5,9 tonnes
CO₂équivalent / ETP
émissions moyennes
par collaborateur

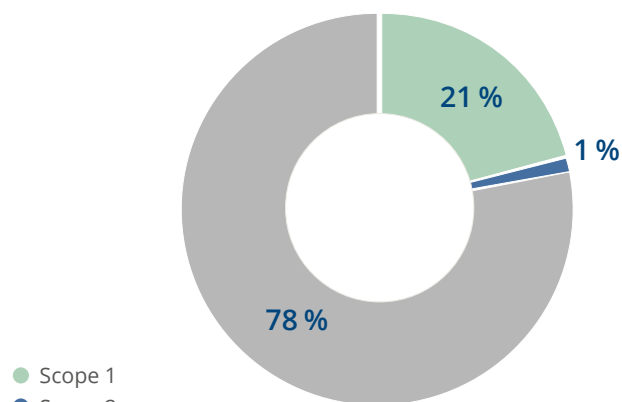


~ 23 kg
CO₂équivalent / K€
émissions moyennes
par chiffre d'affaires

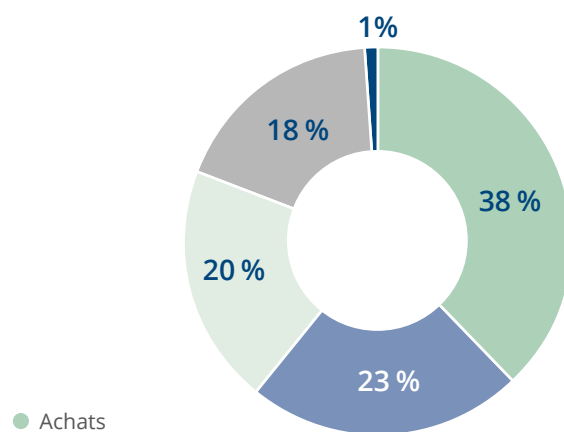
BILAN CARBONE BESSÉ • 2021

Si on va plus dans le détail, il est constaté le découpage suivant :

CATÉGORIE	ÉMISSIONS EN TCO ₂ ÉQ	
Achats	1 082	38 %
Achats de biens et services	804	74 %
Frais d'hébergements	157	15 %
Frais de restauration	121	11 %
Transports	656	23 %
Déplacements professionnels	299	46 %
Déplacements domicile/travail	272	41 %
Déplacements visiteurs, clients	69	11 %
Transport de marchandises	16	2 %
Énergie et fluides	559	20 %
Climatisation	386	69 %
Gaz (Nantes)	137	24 %
Électricité	36	7 %
Immobilisations	527	19 %
Parc immobilier	262	50 %
Parc véhicules de fonction (<i>leasing</i>)	139	26 %
Parc informatique	121	23 %
Autres (machine à graver, machine à affranchir)	5	1 %
Autres (déchets & flux numériques)	17	0,6 %
Collecte prestataires privés (Elise, archives)	10,6	62 %
Collecte municipalité	5,6	33 %
Eaux usées	0,8	4 %
Flux numériques externes (services clients)	0,2	1 %
Total	2 841	100 %



- Scope 1
- Scope 2
- Scope 3



- Achats
- Transports
- Énergie et fluides
- Immobilisations
- Autres (déchets et flux numérique)

Les principales sources d'émission sont essentiellement, et de façon attendue :

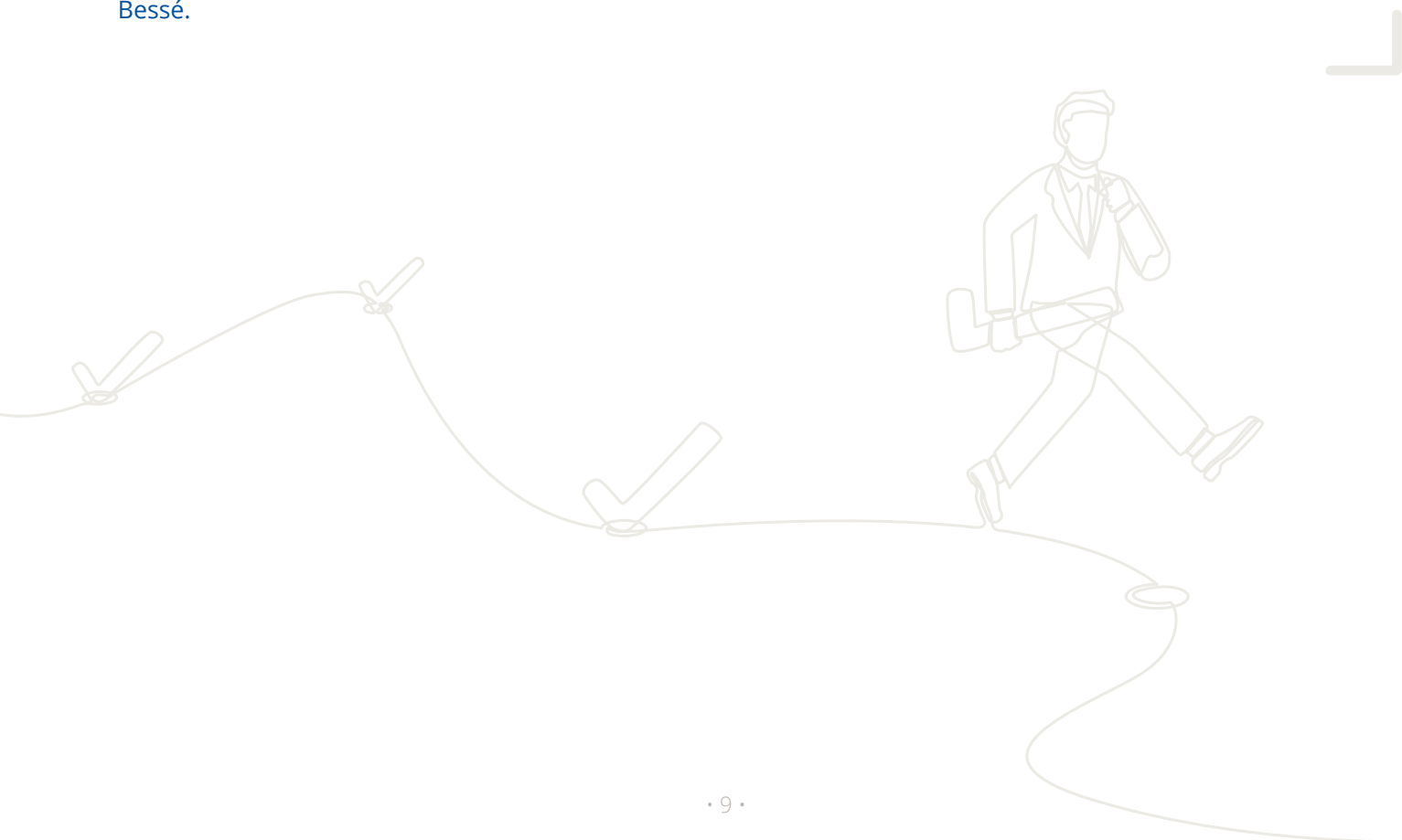
- rattachées au Scope 3 (78 %)
- rattachées aux Achats (1082 t), aux Transports (656 t) et à l'Énergie (559 t), qui à eux trois représentent 81 % du bilan carbone Bessé 2021.

PRÉCISIONS SUR LES AJUSTEMENTS OPÉRÉS

- Compte-tenu du fait que l'année 2021 était une année encore fortement touchée par des directives de confinement et de restriction des déplacements dues à la pandémie de la **COVID-19**, Bessé a volontairement appliqué des coefficients d'ajustement sur les postes liés aux déplacements professionnels (carburant, hébergement, restauration, trains, avions, etc.). L'ajustement a consisté à projeter sur 11 mois les données relevées sur les 6 premiers mois 2022 (retrait volontaire du mois d'août).
- Le bilan carbone de Bessé intègre l'ensemble des **ETP externes** qui travaillent de manière régulière sur les sites de Bessé. Il est estimé que leurs activités au sein des bureaux sont créatrices d'émissions (énergie, utilisation de matériel, achats, etc.) et sont donc nécessairement rattachées à Bessé.
- Dans plusieurs situations, la disponibilité des informations relatives aux émissions réelles des professionnels ou à l'existence de coefficients plus précis était encore très limitée. À cela s'est ajoutée la difficulté à disposer, sur certains postes, d'une source de données fiable, notamment parce que le suivi n'était pas en place chez Bessé jusqu'alors.

Ceci n'a rien d'anormal pour l'établissement d'un premier bilan carbone. Cela résulte du fait que ce travail d'estimation de son empreinte carbone est encore une initiative non engagée par bon nombre d'opérateurs économiques.

La tendance s'améliorera de manière certaine lors de l'établissement du prochain bilan carbone de Bessé.



QUELQUES AUTRES CHIFFRES ET INDICATIONS IMPORTANTES



~ 26 tonnes
de déchets du quotidien



dont **10 tonnes**
de déchets recyclés



2 840 m³
d'eaux usées



3 500
trajets en train



~ 876 652 kms
en voiture sur
les déplacements professionnels



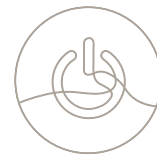
945 vols
en avion



Des achats qui
pèsent majoritairement
1 082 tonnes
de CO₂équivalent



Les déplacements professionnels
et les déplacements domicile-travail
ont un impact quasi-similaires :
299 tonnes
et **272 tonnes**
de CO₂équivalent



559 tonnes
de CO₂équivalent
liées à la consommation énergétique
dont **386 tonnes**
pour les fluides frigorigènes
(les climatiseurs)

4 Premières pistes d'action pour une trajectoire de décarbonation



UNE TRAJECTOIRE DE DÉCARBONATION À COMBINER AVEC L'ADN DE BESSÉ

➤ L'objectif national est d'avoir un bilan carbone par citoyen français de 2 tCO₂éq en 2050, incluant des bilans personnels et professionnels. Il y a donc du chemin à parcourir.

Cela reste une course de fond, et Bessé souhaite donc s'engager dans une démarche qui ne soit ni trop brutale, ni en opposition avec son identité et sa raison d'être, à savoir l'accompagnement en proximité de ses clients.

C'est donc vers la recherche de cet équilibre qu'il faudra systématiquement tendre, en s'appuyant sur les initiatives de l'entreprise et de chacun, et en ne transigeant pas sur le service que Bessé doit à ses clients.

Cela pourrait se résumer de la manière suivante : « comment émettre moins tout en assurant nos missions et en restant aux côtés de nos clients ? »

MÉTHODOLOGIE DE DÉTERMINATION DES PISTES D'ACTION

➤ L'objectif est de travailler sur des pistes pouvant aboutir à des réductions notables mais qui soient raisonnablement atteignables. Trois éléments seront systématiquement pris en compte pour déterminer les choix et priorités de Bessé :

- potentiel gain en CO₂,
- complexité de mise en œuvre,
- complexité de l'adaptation au changement de comportement.

Bessé est résolument décidée à s'engager sur une trajectoire de réduction dès 2024.

Les pistes seront étudiées et évaluées au sein du Comité Projet RSE (COPROJ RSE) en s'appuyant sur des Ambassadeurs RSE de Bessé. Celles retenues feront l'objet d'une feuille de route annuelle alignée sur le budget, qui sera ensuite validée par la Direction Générale.



QUELQUES PISTES DÈS 2024

La priorité sera certainement axée sur les Achats, les Transports et l'Énergie. Parmi les pistes, peuvent d'ores et déjà être cités des travaux et réflexions en cours sur :

- la présentation et l'explication du premier bilan carbone de Bessé à l'ensemble des collaboratrices et collaborateurs ;
- la poursuite des fresques du climat pour l'ensemble des collaboratrices et collaborateurs ;
- la sensibilisation des collaboratrices et collaborateurs aux écogestes (économie d'énergie, bons réflexes, tri efficient des déchets...);
- le verdissement progressif de la flotte des véhicules de fonction ;
- la mise en place de critères RSE dans la politique achats de Bessé ;
- une gestion plus éco-responsable du parc informatique ;
- une politique incitative pour les trajets domicile-travail (prise en charge à 100 % des abonnements de transport en commun, extension des parkings à vélos, ...);
- une sensibilisation des collaborateurs sur un choix plus éco-responsable des modes de transports professionnels ;
- l'accompagnement des clients de Bessé dans leurs défis liés au réchauffement climatique et à la transition énergétique, mais également dans l'accompagnement de leurs collaborateurs (santé, retraite, prévoyance).

UN TRAVAIL SUR LE SUIVI DES INDICATEURS

En parallèle, Bessé va travailler sur des axes d'amélioration de ses méthodes de collecte, d'agrégation et de traitement des données, ainsi que de détermination de ses coefficients et indicateurs. Même si l'établissement d'un bilan carbone n'est pas une science exacte, ce premier bilan a permis à Bessé d'identifier de nombreux axes d'amélioration. Parmi les pistes évoquées, peuvent être citées de manière dispersée :

- affiner les éléments de reporting liés aux déplacements professionnels,
- travailler sur la réalité de l'impact du numérique,
- travailler sur la détermination et le suivi d'indicateurs RSE plus précis (pour éviter autant que possible les pratiques d'extrapolation),
- travailler sur la relation fournisseur, prestataire, sous-traitant pour les inciter à établir leur propre bilan carbone et ainsi fournir à Bessé des volumes d'émission plus précis
- etc.

Ces pistes seront travaillées en tenant évidemment compte des évolutions de l'entreprise (nombre de collaborateurs, nouveaux périmètres éventuels, etc.).



5

Collaboratrices et collaborateurs ayant contribué à l'élaboration du bilan carbone 2021 de Bessé

COLLABORATEURS BESSÉ :

Emmanuelle Henry d'Aulnois, Chargée de mission RSE

Pilotage des travaux de définition
collecte des données, analyse et agrégation des données sous Aktio, et restitution du bilan carbone

Valérie Marimoutou, Contrôle de gestion
Samuel Mahe, Services généraux
Étienne Busnel, Expert Cybersécurité
Steve Logiez, Gestion des bâtiments
Aline Silva, Direction des Ressources Humaines

Collecte des données

Caroline Duverger, Secrétaire Générale
Richard Rouleau, Directeur Financier

Consolidation des données sur le poste Achats et revue critique du bilan carbone

Gilles Alsac, Directeur Juridique, RSE et Conformité

Revue critique, rédaction et restitution du bilan carbone

COPROJ RSE

Charlotte Debieuvre, DRH
Valérie Sastre, Directrice Communication
Rémi Bottin, Directeur Synergies
Fabienne Chapelain, Chargée de développement
Emmanuelle Henry d'Aulnois, Chargée de mission RSE

Appui sur la revue critique du bilan carbone

Pauline Fillon, Pôle communication

Mise en forme du bilan carbone

PRESTATAIRES EXTERNES À BESSÉ :

Société Bartle

Appui sur les travaux de définition, collecte et analyse des données

Société Wavestone

Contrôle/validation de la méthodologie employée et apport d'expertise technique

Studio graphique Sur ton 31

Conception graphique, mise en page





BESSÉ

CONSEIL EN
ASSURANCES

www.besse.fr